

模式标本：正模♂，湖北神农架大崖屋，1977. VI.26，邹环光采（存NKU）。副模：1♂，湖北神农架红坪，1977. VI.29，邹环光采；1♂，湖北神农架红坪，1977. VI.30，郑乐怡采；1♀，湖北神农架大九湖，郑乐怡采。

分布：湖北。

本种相似于 *N. yulongensis* (Lu et Zheng)，可根据触角颜色不同及不同的阳基侧突及阳茎端结构加以区分。

(242) 峨眉新丽盲蝽，新组合 *Neolygus simillimus* (Lu et Zheng, 1998) comb. nov.  
(图 150)

*Lygocoris* (*Neolygus*) *simillimus* Lu et Zheng 1998a: 8; Kerzhner & Josifov, 1999: 117.

体长椭圆形。黄褐色；密被黄褐色毛。

头垂直；雄虫头顶宽约为头宽的 0.29 倍；头顶中纵沟及后缘嵴明显；唇基端部 1/3 黑色。触角第 I 节以及第 II 节基部 4/5 浅褐，其余部分均为黑褐色。喙伸达后足基节。

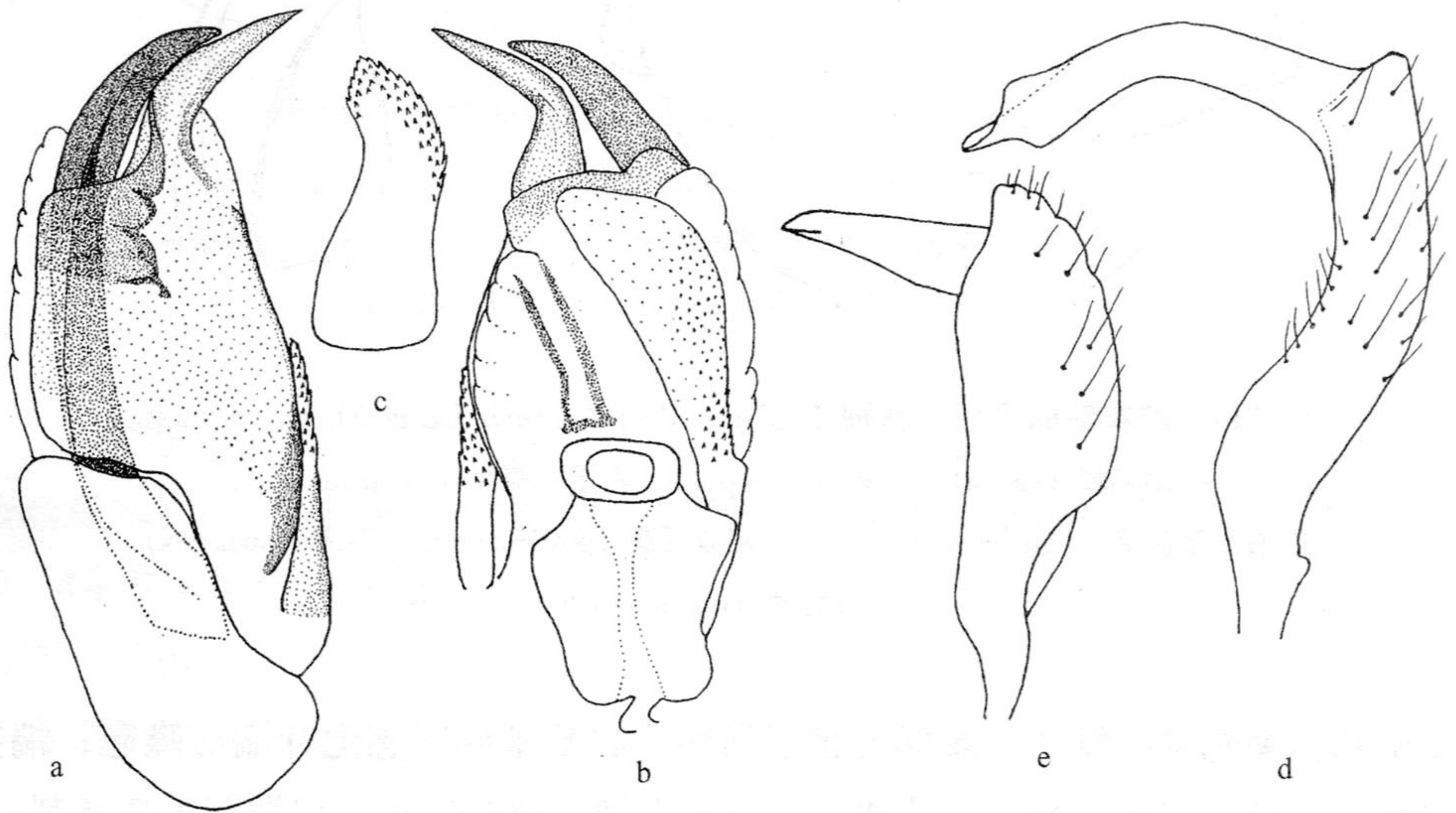


图 150 峨眉新丽盲蝽 *Neolygus simillimus* (Lu et Zheng)

a~b. 阳茎端 (vesica); c. 锉叶 (rasp); d. 左阳基侧突 (left paramere);

e. 右阳基侧突 (right paramere)。

前胸背板黄褐。小盾片黄褐色，具横皱。革片端部内侧有一黑褐色斑；爪片均一浅色；楔片约为基部宽的 2 倍；革片及爪片上的毛比前胸背板、小盾片和楔片上的毛密。膜片污褐色。体下及足黄褐色，中、后足股节近端部各有两个暗色环；胫节刺浅褐，刺基具一深色小点斑；第 III 跗分节深褐色。

左阳基侧突感觉叶端部具突起；右阳基侧突体部直，端突与体部近垂直，感觉叶强烈突出。阳茎端针突相对粗壮，轻度弯曲；叶状骨片极发达，近端部狭尖；锉叶微弯，端部 1/3 具刺；中骨片发达；箍骨片明显，长形；最右端膜叶表面密布微刺；导精管膨大，近方形；次生生殖孔宽阔。

量度 (mm)：体长 5.30，体宽 2.32。头长 0.33，头宽 1.16，头顶宽 (♂) 0.33。触角各节长 0.59:1.85:0.68:0.59。前胸背板长 0.90，后缘宽 1.94。革片长 2.5，楔片长 0.99。

**模式标本：**正模 ♂，四川峨眉山，800 ~ 1000m，1957. V .12，王宗元采 (存 IZAS) (已检查)。

**观察标本：**1 ♂ (正模)，四川峨眉山，800 ~ 1000m，1957. V .12，王宗元采。

**分布：**四川。

相似于 *N. carvalhoi* sp. nov.，但喙较短而楔片稍狭长，并具有不同的雄性外生殖器结构。

**(243) 拟红颊新丽盲蝽，新种 *Neolygus subrufilori* Lu et Zheng sp. nov. (图 151)**

体长椭圆形，较小。黄褐色；密被黄褐色毛。

头垂直，略暗；雄头顶宽为头宽的 0.25 ~ 0.28 倍，雌虫为 0.35 倍；头顶中纵沟浅，后缘嵴完整；唇基与头同色；下颚叶红至浅褐色。触角第 I 节、第 II 节基部 4/5、以及第 III 节基部黄褐，其余部分深褐色，有时第 I 节略带红色。喙伸达后足基节。

前胸背板黄褐色。小盾片黄褐色，具细密横皱。前翅黄褐，革片端部内角有一褐色斑；爪片内侧有时略加深；楔片黄褐，顶角及外缘浅褐，长约为基部宽的 1.5 倍。膜片烟褐色。体下黄褐色。足黄褐色；股节亚端部各有两个浅红至浅褐色环；胫节刺深褐色，刺基具一深褐色小点斑；第 III 跗分节黑褐色。

左阳基侧突感觉叶端部无突起；端突末端较尖。右阳基侧突感觉叶端部略膨大；端突极短。阳茎端针突端尖；叶状骨片短；锉叶长形，端部 1/3 具刺；中骨片发达，长形；无箍骨片；导精管极宽大，次生生殖孔极宽大。

量度 (mm)：体长 3.33 ~ 4.37，宽 1.64 ~ 1.91。头长 0.20 ~ 0.26，宽 0.92 ~ 1.10，头顶宽 (♂) 0.29，(♀) 0.38。触角各节长 0.44 ~ 0.55:1.43 ~ 1.96:0.69 ~ 0.78:0.42 ~ 0.51。前胸背板长 0.61 ~ 0.76，后缘宽 1.50 ~ 1.67。革片长 1.86 ~ 2.25，楔片长 0.60 ~ 0.71。

**种名词源：**拉丁文字根 sub-，此处意为附近，指新种与 *N. rufilori* (Lu et Zheng) 相近。

**模式标本：**正模 ♂，云南西双版纳勐宋，1958. IV .23 (存 NKU)。副模：1 ♂，同正模；1 ♂，云南西双版纳新曼窝，1958. II .221 (存 NKU)；1 ♀，云南普洱，1400m，